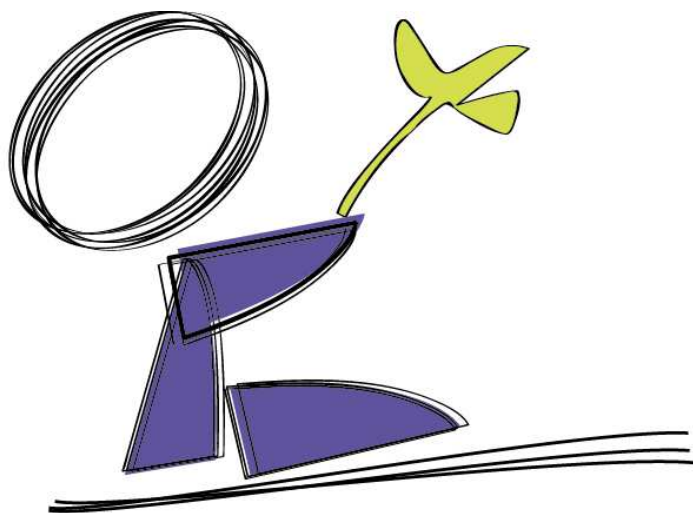


RAPP●RT D'ACTIVITES 2●16



Fondation
Coup d'Pouce



CONSEIL DE FONDATION

Président

M. Christophe Equey

Vice-président

M. Pierre Delgrande

Secrétaire du conseil

M. Sami Jaballah

Membres

M. Charles-Edouard Bagnoud

M. Guy-Philippe Bolay

Me Stéphanie Cacciatore

M. Luc Mo Costabella

Mme Michèle Dutoit

Mme Danièle Racheter

EQUIPE DE DIRECTION

Direction

Mme Valérie Moraschinelli

Coordination

Mme Vicki Bianchi

En congé maternité de janvier à juin 2017

Mme Marjorie Briaux

Remplacement congé maternité

Coordination secrétariat

Mme Jennifer Raboud

Comptabilité

LP Fiduciaire à Lausanne

Mme Laure Parisod

Secrétariat

Mme Emilia Clerc



SOMMAIRE

- Le mot du président
 - La vie de la Fondation
 - Le projet « Chamois / Tour du Mont-Blanc »
 - Le centre de loisirs la Cabane Orange – autisme suisse romande
 - Les remerciements
 - Les comptes
-
-

LE MOT DU PRÉSIDENT : POUR CONTRIBUER À UNE SOCIÉTÉ PLUS INCLUSIVE

En 2016, la Fondation a poursuivi le développement de ses activités et des projets entamés l'année précédente. Vous en trouverez de beaux reflets dans les pages qui suivent.

A cet égard, je tiens à exprimer ici ma reconnaissance et mon admiration pour l'enthousiasme, le dynamisme et la créativité dont ont fait preuve notre directrice et toute son équipe de collaboratrices.

Portées par l'intime conviction qu'elles contribuent à rendre notre société plus inclusive, elles se sont engagées avec détermination et passion pour concevoir et préparer des prestations novatrices. La qualité de leur travail se mesure au soutien et à l'accueil très favorable reçu de toutes parts.

Il me tient à cœur de souligner que le fruit de cet engagement extraordinaire s'inscrit aussi dans le sillage des effets positifs des politiques publiques depuis maintenant plusieurs années. La Fondation est actuellement en première ligne pour constater la réelle évolution des mentalités et l'acceptation progressive de la différence au sein de notre société.

Outre la confiance et l'appui des autorités vaudoises et de ses différents services qui nous honorent, nous observons jour après jour avec bonheur une réelle ouverture des milieux ordinaires. L'effet de mode est désormais passé.

La Fondation et tous ses acteurs sont heureux et fiers de contribuer concrètement à ce mouvement de fond qui rend peu à peu notre société plus inclusive.

Dans cette perspective, j'aimerais saluer et remercier très sincèrement M. Claude Romy, directeur général, Dimension SA, et M. Jean-Robert Yersin, président du Conseil d'administration, Retraites Populaires, pour leur engagement et leur investissement au sein du Comité de soutien.

Enfin, je souhaite la plus cordiale bienvenue à M. Sami Jaballah qui a rejoint le Conseil de Fondation en qualité de secrétaire et de membre du Bureau. Ses compétences entrepreneuriales, informatiques et humaines constituent un renfort appréciable. Je lui souhaite de nombreuses satisfactions en partageant cette belle aventure avec nous.

Christophe Equey, président



LA VIE DE LA FONDATION

6

L'année 2016 a vu se concrétiser l'élaboration de nouvelles prestations, pensées et construites depuis plusieurs mois et qui vont débiter en 2017.

Le premier projet vise à soutenir les structures préscolaires et parascolaires qui accueillent un enfant avec des besoins particuliers. La Fondation met à disposition son personnel expérimenté pour renforcer les équipes de professionnels des structures.

Le second projet « Passerelle Loisirs » a pour objectif de permettre aux personnes avec une déficience de prendre part à des activités de loisirs dans un cadre ordinaire. Cette prestation à visée inclusive, dans sa phase pilote, sera destinée à une quinzaine de personnes mineures et majeures qui souhaitent réaliser une ou plusieurs activités dans une structure de loisirs ordinaires. Bien entendu, la Fondation accompagnera les personnes pour la mise en place de leur projet ainsi que durant la réalisation de l'activité.

Au nom de la Fondation, je tiens à remercier les services de l'Etat de Vaud (*Service des Assurances Sociales et de l'Hébergement, Service de l'Enseignement et de l'Appui à la Formation, Office de l'Accueil de Jour des Enfants*) qui nous soutiennent dans ces projets ainsi que la Loterie Romande, mais également toutes les personnes qui de près ou de loin nous

apportent leur appui et notamment les différentes structures pour leur confiance et leur collaboration à ces beaux projets.

Tout en étant bien occupés par nos projets, nous avons poursuivi l'organisation et la gestion des week-ends et séjours financés par autisme suisse romande. Ces prestations sont toujours très sollicitées et cette année, les activités de la Cabane Orange ont pu accueillir 69 personnes avec des troubles du spectre de l'autisme.

Evidemment, avant de clore ce résumé, n'oublions pas de relever le magnifique exploit de nos randonneurs qui ont effectués durant l'été leur périple autour du Mont-Blanc. Après 14 jours et 150 km de marche, nous les avons retrouvés à leur point de départ dans le magnifique village de Champex. Vous trouverez le résumé de leurs aventures dans les pages qui suivent. Encore toutes nos félicitations à nos randonneurs et merci à la Fondation Jucker et à la Fondation Juchum qui ont permis cette belle réalisation.

Pour conclure, je tenais à remercier toutes les personnes, participants, familles, collaborateurs, partenaires du réseau qui nous ont accordé leur confiance durant cette année. Un grand merci également à notre Président et aux membres du Conseil de Fondation pour leur fidèle soutien.

Valérie Moraschinelli, directrice

PROJET CHAMOIS – TOUR DU MONT-BLANC

L'objectif était de permettre à une douzaine de personnes avec une déficience intellectuelle de réaliser un trek de 14 jours autour du Mont-Blanc durant l'été 2016. En plus d'une expérience de vie exceptionnelle et d'un gain d'autonomie, ce projet visait également un processus d'inclusion sociale.

7

Durant cette randonnée adaptée, nous souhaitons offrir aux participant-e-s de vivre une expérience extraordinaire : découvrir l'itinérance, la vie en cabane, le milieu naturel spécifique de nos Alpes, les histoires et cultures des populations de montagne, tout en s'intégrant dans un groupe où chacun-e, bien que différent-e, avait des aspirations similaires.

Cette randonnée itinérante de 150 km offrait un cadre grandiose permettant de côtoyer le majestueux Mont-Blanc depuis tous ses versants, de la Suisse à la France, puis à l'Italie avant de revenir en Suisse.

Ce projet s'adressait à des adultes avec une déficience intellectuelle aimant marcher et ayant une bonne condition physique. Le circuit et les horaires de marche ont été adaptés en fonction des conditions météorologiques et des aptitudes des participant-e-s.

La préparation

Afin de préparer les randonneurs à cette aventure, 7 journées et 2 week-ends de randonnées ont permis aux participants de s'entraîner entre 2015 et 2016. Tout au long de cette année 2016, les marcheurs ont participé à 6 journées et 1 week-end :

Gros-de-Vaud - Le 30 janvier 2016

Cette randonnée à travers le Gros-de-Vaud a mené les participants de la Menthue, à Bercher jusqu'au Talent, à Echallens, faisant varier le paysage entre bord de rivière, champs et lisière de forêt.

Les Gorges de l'Orbe - Le 27 février 2016

La marche a débuté depuis le village de Montcherrand vers les sinueuses et sauvages Gorges de l'Orbe.

Région d'Aigle - Le 19 mars 2016

Depuis Aigle, les randonneurs ont rejoint le château puis sont entrés dans la forêt de pins du Plantour et passés au-dessus du hameau viticole de Verschiez.

Dent de Vaulion - Le 30 avril 2016

8

Le sommet, à une altitude de 1483 mètres, se rejoint depuis Le Pont, en bordure du Lac de Joux. La montée commence dès le début et mène vers la Dent de Vaulion, un point de vue magnifique sur la Vallée de Joux, la France voisine, la Suisse romande et les Alpes.

Région de Leysin - Le 28 mai 2016

Les marcheurs sont montés à travers pâturages, forêts et crêtes pour rejoindre le versant ouest des hauts de Leysin, d'où la vue est splendide.

Les Paccots - Du 24 au 26 juin 2016

Les marcheurs sont montés au sommet du Battelay malgré la gadoue mais en passant entre les gouttes ! L'orage menaçant, ils sont redescendus au point de départ. Des éclaircies ont permis de monter à la Corbetta puis redescendre au lac des Joncs. Au programme le deuxième jour, une marche depuis le col du Villard puis montée à Trématta et jusqu'au sommet du Moléson

Région de Leysin - Le 9 juillet 2016

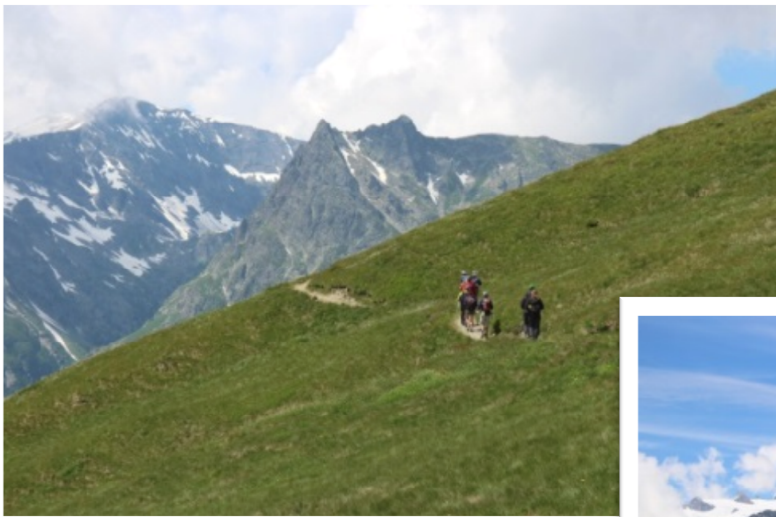
Pour finaliser l'entraînement, le groupe a effectué une seconde fois la randonnée à Leysin, de la station jusqu'au sommet en passant par le joli lac d'Aï.



Le Tour du Mont-Blanc

Après de longs mois de préparation, le groupe de marcheurs s'est enfin lancé autour du Mont-Blanc ! Du 25 juillet au 7 août 2016, les randonneurs ont parcouru 150 km pour un dénivelé positif de 5000 mètres. A une altitude entre 1000 et 2600 mètres, chaque étape représentait entre 4 à 6 heures de marche. Un minibus a suivi le même parcours pour le transport des bagages et au cas où un participant fatigué avait besoin d'une trêve. Le groupe a logé dans des chalets ou des cabanes de montagne. Voici un aperçu de leur parcours en images :

9





Nous souhaitons remercier toutes les personnes qui ont rendu ce Tour du Mont-Blanc possible !

LES ACTIVITÉS DE LA CABANE ORANGE

Depuis 2011, l'Association autisme suisse romande nous a confié l'organisation des activités de son centre de loisirs la Cabane Orange. Ce partenariat a permis de poursuivre la formation des collaborateurs aux spécificités de l'organisation d'activités de loisirs pour les personnes présentant des troubles du spectre de l'autisme.

11

Pour les enfants et adolescents, 8 week-ends ont été organisés. Ils ont pu se détendre aux bains thermaux, participer à des ateliers de cuisine, pratiquer le vélo tandem, frissonner au parc d'attraction Happyland, découvrir les animaux du Seeteufel, randonner sur des sentiers pieds nus ou encore emprunter le Golden Pass pour un voyage en train.

Pour les adultes, 6 week-ends ont été organisés. Ils ont pu s'initier à l'art de la pâtisserie, découvrir le Lavaux à bord du petit train des vignes, s'initier à la moto Sidecar et la fin de l'année a été placée sous le signe du sport et de la détente avec de l'équitation et des parcours d'obstacles, jeux d'équipes et défis sportifs mais aussi un week-end aux bains thermaux.

Cette année, nous avons pu proposer 4 séjours d'une semaine. Les Diablerets et Prêles ont accueillis un groupe d'enfants pour une semaine de séjour, Anzère a accueilli un groupe d'enfants et d'adultes avec une bonne autonomie et St-Martin a accueilli un groupe d'adultes.

Au programme notamment, des balades en montagne, au bord de lac, du cheval, du bateau, découvertes de nouvelles régions.

La Fondation a ainsi organisé **615 journées** d'activités pour l'association autisme suisse romande et un total de **166 collaborateurs** ont été engagés pour l'accompagnement.



JOURNÉES D'ACTIVITÉS CABANE ORANGE EN 2016

• Séjour d'été – Les Diablerets (1 semaine) (Mineurs)	96.0
• Séjour d'été – Prêles (1 semaine) (Mineurs)	88.0
• Séjour d'été – Anzère (1 semaine) (Bonne autonomie - Mineurs/Majeurs)	88.0
• Séjour d'été – St Martin (1 semaine) (Majeurs)	88.0
• Week-ends – mineurs (8 activités)	147.5
• Week-ends – majeurs (6 activités)	107.5
TOTAL DES JOURNEES	615.0

Personnes accueillies sur les activités de la Cabane Orange

	Mineurs	Majeurs	Total
Week-ends	59	43	102
Séjours d'été	32	13	45
	91	56	147

Collaborateurs engagés sur les activités de la Cabane Orange

▪ Responsables	18 personnes
▪ Co-responsables	6 personnes
▪ Moniteurs / monitrices	134 personnes
▪ Cuisiniers/cuisinières	4 personnes
▪ Aides de cuisine	4 personnes

REMERCIEMENTS

Le soutien et la générosité de nombreuses personnes et des organisations sensibles aux buts de la Fondation nous ont permis à nouveau cette année de remplir notre mission.

Nos remerciements vont **aux autorités cantonales vaudoises** qui nous soutiennent :

- Le Service des Assurances Sociales et de l'Hébergement - SASH
- Le Service de l'Enseignement Spécialisé et de l'Appui à la Formation - SESAF

13

Nous remercions également l'**association autisme suisse romande** qui nous confie, depuis 6 ans, l'organisation de son centre de loisirs.

Diverses partenaires nous ont également soutenues dans l'organisation de nos activités :

- La **Loterie Romande** pour son soutien au démarrage de nos nouveaux projets de loisirs inclusifs,
- La **Fondation Patrick Jucker et la Fondation Juchum** grâce à qui le projet extraordinaire du Tour du Mont-Blanc a pu voir le jour,
- La **Fondation Eben-Hézer** qui nous met à disposition gracieusement son infrastructure pour les départs et les retours des séjours d'été,
- Le **Kiwanis Club Payerne-Broye**, grâce à son action de Noël qui nous a permis de proposer des activités de loisirs aux personnes avec une déficience et des troubles du spectre de l'autisme,
- **Retraites Populaires**, dont la générosité nous a permis de continuer notre mission,
- **Notre comité scientifique** composé de : M. Charles Gardou, professeur à l'Université Lyon II, M. Jean-Louis Korpès, professeur émérite à la Haute Ecole de Travail Social de Fribourg et Mme Mireille Scholder, directrice de la Fondation de Vernand à Cheseaux-sur-Lausanne,
- **Notre comité de soutien** composé de : M. Claude Romy, directeur général, Dimension SA à Lausanne et M. Jean-Robert Yersin, président du Conseil d'administration, Retraites Populaires, Lausanne.

Il nous faut encore remercier toutes les personnes qui ont participé de près ou de loin à la vie de la Fondation, familles, tuteurs, partenaires institutionnels pour leur confiance et leur collaboration depuis de nombreuses années.

Et nous ne pourrions conclure sans adresser nos très sincères remerciements aux participants pour leur confiance et leur fidélité et aux collaborateurs d'activités sans qui la Fondation n'aurait pu offrir des activités de qualité.

Merci...





Tél. 021 310 23 23
Fax 021 310 23 24
www.bdo.ch

BDO SA
Biopôle - Epalinges
Case postale 7690
1002 Lausanne

**Rapport de l'organe de révision sur le contrôle restreint
au Conseil de fondation de la**

Fondation Coup d'Pouce, Lausanne

En notre qualité d'organe de révision, nous avons contrôlé les comptes annuels (bilan, compte d'exploitation et annexe) de la Fondation Coup d'Pouce pour l'exercice arrêté au 31 décembre 2016.

La responsabilité de l'établissement des comptes annuels incombe au conseil de fondation alors que notre mission consiste à contrôler ces comptes. Nous attestons que nous remplissons les exigences légales d'agrément et d'indépendance.

Notre contrôle a été effectué selon la Norme suisse relative au contrôle restreint. Cette norme requiert de planifier et de réaliser le contrôle de manière telle que des anomalies significatives dans les comptes annuels puissent être constatées. Un contrôle restreint englobe principalement des auditions, des opérations de contrôle analytiques ainsi que des vérifications détaillées appropriées des documents disponibles dans l'entreprise contrôlée. En revanche, des vérifications des flux d'exploitation et du système de contrôle interne ainsi que des auditions et d'autres opérations de contrôle destinées à détecter des fraudes ou d'autres violations de la loi ne font pas partie de ce contrôle.

Lors de notre contrôle, nous n'avons pas rencontré d'élément nous permettant de conclure que les comptes annuels ne sont pas conformes à la loi, à l'acte de fondation et au règlement.

Lausanne, le 29 mars 2017

BDO SA



Nicolas Métraux
Expert-réviseur agréé



pp Catherine Keller
Expert-réviseur agréé
Auditeur responsable

Annexes :

Comptes annuels

BILAN AU 31 DECEMBRE	2016	2015
	CHF	CHF
ACTIF		
Actif circulant	577'563.17	562'234.42
Trésorerie et actifs cotés en bourse détenus à court terme	567'209.67	547'989.31
Caisse	776.50	68.75
Chèques postaux	530'116.57	504'725.56
Banque	36'316.60	43'195.00
Créances résultant de prestations de services	1'667.10	3'677.10
Débiteurs	1'667.10	3'737.10
Provision pour pertes sur débiteurs	0.00	-60.00
Actifs de régularisation	8'686.40	10'568.01
Actifs transitoires	8'686.40	10'568.01
Actif immobilisé	236'687.60	240'424.55
Immobilisations corporelles	236'687.60	240'424.55
Mobilier de bureau	1.00	1.00
Machines de bureau	1.00	1.00
Matériel informatique	1'800.00	2'940.00
Immeuble	234'885.60	237'482.55
TOTAL ACTIF	814'250.77	802'658.97

BILAN AU 31 DECEMBRE	2016	2015
	CHF	CHF
PASSIF		
Capitaux étrangers	600'699.74	590'269.23
Capitaux étrangers à court terme	48'925.75	39'185.63
Dettes résultant de l'achat de biens et prestations de services	17'135.50	2'224.13
Créanciers	17'135.50	2'224.13
Passifs de régularisation	31'790.25	36'961.50
Passifs transitoires	31'790.25	36'961.50
Capitaux étrangers à long terme	551'773.99	551'083.60
Dettes à long terme portant intérêt	234'885.60	237'482.55
BCV, prêt hypothécaire	234'885.60	237'482.55
Fonds affectés	316'888.39	313'601.05
Fonds "Réserves pour fluctuation de produits, charges et subv."	45'200.00	45'200.00
Fonds "Projets pour activités supplémentaires"	71'009.30	121'009.30
Fonds "Rénovation des locaux"	55'000.00	55'000.00
Fonds "Fondation Patrick Jucker"	9'876.69	12'589.35
Fonds "Renouvellement base de données"	34'000.00	34'000.00
Fonds "Amortissement prêt hypothécaire"	45'802.40	45'802.40
Fonds "Loterie Romande"	56'000.00	0.00
Capitaux propres	213'551.03	212'389.74
Capital	212'389.74	212'016.11
Résultat de l'exercice	1'161.29	373.63
TOTAL PASSIF	814'250.77	802'658.97

COMPTE D'EXPLOITATION DE L'EXERCICE	2016	BUDGET 2016	2015
	CHF	CHF	CHF
PRODUITS			
Participations frais de fonctionnement	12'190.00	12'080.00	9'590.00
Participations individuelles aux activités	40'245.00	42'445.00	30'360.00
Contributions allocation pour impotence autisme suisse romande - "Cabane Orange"	12'076.10	12'200.00	13'075.60
Participations SESAF	0.00	0.00	2'400.75
Total produits des prestations	260'419.00	274'155.00	230'108.15
SASH - contrat de mandat	40'000.00	40'000.00	150'000.00
SASH - mandat projet Volet I et II	48'138.20	69'900.00	0.00
Don Fondation Patrick Jucker	0.00	0.00	20'000.00
Don Kiwanis	11'500.00	11'500.00	0.00
Don Retraites Populaires	5'000.00	0.00	0.00
Dons non-affectés	1'321.45	0.00	5'364.75
Produits divers	2'753.15	600.00	2'703.30
Autres produits d'exploitation	108'712.80	122'000.00	178'068.05
Total des produits	369'131.80	396'155.00	408'176.20

COMPTE D'EXPLOITATION DE L'EXERCICE	2016	BUDGET 2016	2015
	CHF	CHF	CHF
CHARGES			
Charges des activités permanentes	249'938.41	276'700.00	186'122.70
Salaires	179'788.20	158'000.00	167'326.30
./. Indemnités reçues des assurances	-11'577.60	0.00	-1'783.45
Assurances sociales	42'145.60	39'500.00	41'719.85
Autres charges de personnel	3'781.20	6'500.00	4'090.90
Total des charges de personnel	214'137.40	204'000.00	211'353.60
Frais de locaux	24'653.65	25'000.00	23'608.44
Sous-location	-19'155.00	-18'780.00	-18'610.50
Frais de bureau	11'583.05	12'600.00	10'691.10
Frais de véhicules et déplacements	894.80	0.00	373.35
Assurances d'exploitation	1'773.35	2'000.00	1'753.35
Honoraires de tiers	3'290.00	3'500.00	2'870.00
Honoraires comptabilité	26'546.40	23'200.00	23'637.20
Frais de représentation	100.00	0.00	0.00
Total des autres charges d'exploitation	49'686.25	47'520.00	44'322.94
Amortissements	3'736.95	1'200.00	1'961.00
Total des charges directes	517'499.01	529'420.00	443'760.24
Total des produits (+) moins (-) charges directes	-148'367.21	-133'265.00	-35'584.04
Produits financiers	0.00	0.00	84.01
Charges (-) financières	-4'765.86	-4'900.00	-7'030.29
Produits (+) et charges financières (-)	-4'765.86	-4'900.00	-6'946.28
Résultat d'exploitation (à reporter)	-153'133.07	-138'165.00	-42'530.32

COMPTE D'EXPLOITATION DE L'EXERCICE	2016	BUDGET 2016	2015
	CHF	CHF	CHF
Résultat d'exploitation (report)	-153'133.07	-138'165.00	-42'530.32
Produits (+) et charges (-) exceptionnels			
Part excédent produits "Cœurs en chocolat"	0.00	0.00	40'478.35
Attribution (-) au Fonds "Projets pour activités supplémentaires"	0.00	0.00	-40'478.35
Produits (+) des exercices antérieurs	17'815.35	0.00	17'470.50
Charges (-) des exercices antérieurs	-633.65	0.00	-192.65
Attribution (-) au Fonds "Réserves pour fluctuation de produits, charges et subventions"	0.00	0.00	-17'200.00
Dissolution (+) du Fonds "Réserves pour fluctuation de produits, charges et subventions"	0.00	0.00	52'000.00
Dissolution (+) du Fonds "Projets pour activités supplémentaires"	50'000.00	50'000.00	0.00
Dissolution (+) du Fonds "Renouvellement	0.00	0.00	10'000.00
Attribution (-) au Fonds "Renouvellement base de données"	0.00	0.00	-10'000.00
Attribution (-) au Fonds "Fondation Patrick Jucker"	0.00	0.00	-9'173.90
Dissolution (+) Fonds "Fondation Patrick Jucker"	2'712.66	7'375.00	0.00
Part dissolution Fondation d'Aide à Insieme Vaud	400.00	0.00	19'931.85
Attribution (-) au Fonds "Réserves immeuble"	0.00	0.00	-19'931.85
Dissolution (+) du Fonds "Réserves immeuble"	0.00	0.00	453'319.85
Attribution (-) au Fonds "Amortissement prêt hypothécaire"	0.00	0.00	-45'802.40
Amortissement exceptionnel immeuble	0.00	0.00	-407'517.45
Loterie Romande	140'000.00	0.00	0.00
Attribution (-) au Fonds "Loterie Romande"	-56'000.00	0.00	0.00
Résultat des produits (+) et charges exceptionnels (-)	154'294.36	57'375.00	42'903.95
Résultat de l'exercice	1'161.29	-80'790.00	373.63



COMPTE D'EXPLOITATION PAR ACTIVITES	2016	BUDGET
	CHF	2016
	CHF	CHF
Projet Chamois - Tour du Mt.-Blanc financé par des dons privés		
Total charges des activités	-55'067.46	0.00
Total des frais d'administration	-11'492.00	0.00
Total des participations des usagers	13'846.80	0.00
Don Fondation Juchum	50'000.00	0.00
Dissolution fonds " Fondation Patrick Jucker "	<u>2'712.66</u>	<u>0.00</u>
Résultat	0.00	0.00
 Activités "Cabane Orange" financées par autisme suisse romande (14 week-ends et 4 séjours d'été)		
Total charges des activités	-194'870.95	-210'030.00
Total des frais d'administration	-51'701.25	-51'700.00
Total des participations des usagers	50'664.30	54'300.00
Participations SESAF	0.00	0.00
Participation autisme suisse romande	<u>195'907.90</u>	<u>207'430.00</u>
Résultat	0.00	0.00

ANNEXE AUX COMPTES ANNUELS

Evolution des fonds spécifiques et provisions

	Soldes au 01.01.2016	Attributions	Dissolutions	Soldes au 31.12.2016
Fonds "Réserves pour fluctuation de produits, charges et subventions."	45'200.00	0.00	0.00	45'200.00
Fonds "Projets pour activités supplémentaires"	121'009.30	0.00	-50'000.00	71'009.30
Fonds "Rénovation des locaux"	55'000.00	0.00	0.00	55'000.00
Fonds "Fondation Patrick Jucker"	12'589.35	0.00	-2'712.66	9'876.69
Fonds "Renouvellement base de données"	34'000.00	0.00	0.00	34'000.00
Fonds "Amortissement prêt hypothécaire"	45'802.40	0.00	0.00	45'802.40
Fonds "Loterie Romande"	0.00	56'000.00	0.00	56'000.00
Total des fonds	313'601.05	56'000.00	-52'712.66	316'888.39

22

Description de l'objet et de l'utilisation des fonds

1. Fonds "Réserves pour fluctuation de produits, charges et subventions."

Ce fonds a pour but d'égaliser le résultat en fonction de l'évolution des produits, des charges et des subventions ainsi que de couvrir le fonds de roulement de la Fondation.

2. Fonds "Projets pour activités supplémentaires"

Le solde des résultats bénéficiaires après attributions aux autres fonds sont attribués au Fonds "Projets pour activités supplémentaires". Le solde de ce compte est analysé pour déterminer si une activité supplémentaire est possible et, le cas échéant, une proposition sera faite au Bureau ou au Conseil de Fondation pour introduire l'activité dans le programme de l'année suivante.

Dissolution du don de la Fondation Juchum attribué au projet Chamois.

3. Fonds "Rénovation des locaux"

Ce fonds est destiné aux travaux extérieurs de l'immeuble acquis en copropriété, au changement de système de chauffage, aux installations électriques et à la rénovation des aménagements intérieurs.

4. Fonds "Fondation Patrick Jucker"

Ce fonds est destiné au solde des dons à but spécifique effectués par la Fondation Patrick Jucker.
Dissolution de la part attribuée au projet Chamois.

5. Fonds "Renouvellement base de données"

Ce fonds est destiné au remplacement des bases de données et logiciels de gestion des projets.

6. Fonds "Amortissement prêt hypothécaire"

Ce fonds est destiné à l'amortissement partiel du prêt hypothécaire à taux fixe BCV.

7. Fonds "Loterie Romande"

Ce fonds est destiné à la mise en place et à la réalisation du projet pilote 2016-2017 "Passerelle Loisirs".

ANNEXE AUX COMPTES ANNUELS

But de la Fondation

La Fondation Coup d'Pouce est une fondation sans but lucratif au sens des articles 80 et suivants du Code civil suisse.

La Fondation a pour but la formation, l'éducation et l'accompagnement de personnes mineures et majeures présentant une déficience intellectuelle, des troubles du spectre de l'autisme ou d'autres déficiences limitant leur indépendance.

Composition du Conseil de fondation

M. Christophe Equey	Président	Signature collective à deux
M. Pierre Delgrande	Vice-président	Signature collective à deux
M. Abdessattar Jaballah	Secrétaire	En cours d'inscription au RC
Mme Michèle Dutoit	Membre	Pas de signature
M. Guy-Philippe Bolay	Membre	Pas de signature
Mme Danièle Racheter	Membre	Pas de signature
Mme Stéphanie Cacciatore	Membre	Pas de signature
M. Luc Mo Costabella	Membre	Pas de signature

Mandat pour la tenue de la comptabilité

LP Fiduciaire Sàrl
Av. de la Chablière 4
1004 Lausanne

Organe de révision de la fondation

BDO SA, succursale d'Epalinges
Case postale 7690
1002 Lausanne

Répartition de la fortune de la Fondation

	<u>Limites de placement</u>	<u>31.12.2016</u>		<u>31.12.2015</u>	
		<u>Quote-part de la fortune</u>	<u>Quote-part de la fortune</u>	<u>Quote-part de la fortune</u>	<u>Quote-part de la fortune</u>
	%	%	CHF	%	CHF
Liquidités	100%	69.7%	567'209.67	68.3%	547'989.31
Créances et actifs transitoires	100%	1.3%	10'353.50	1.8%	14'245.11
Biens immobiliers	30%	28.8%	234'885.60	29.6%	237'482.55
Autres actifs	100%	0.2%	1'802.00	0.4%	2'942.00
Total de la fortune		100%	814'250.77	100%	802'658.97

Commentaire : La Fondation a acquis les locaux administratifs qu'elle louait auparavant. Le total de son placement dans des biens immobiliers se trouve dans les limites fixées par l'Autorité de surveillance. Ce bien immobilier en copropriété est destiné à un usage propre conformément aux décisions prises par le Conseil de Fondation.

Capital de la Fondation

	<u>31.12.2016</u>	<u>31.12.2015</u>
	CHF	CHF
Capital au 1er janvier	212'389.74	212'016.11
Excédent de produits de l'exercice	<u>1'161.29</u>	<u>373.63</u>
Total	<u>213'551.03</u>	<u>212'389.74</u>

ANNEXE AUX COMPTES ANNUELS

24

	<u>2016</u>	<u>2015</u>
Montant global des actifs mis en gage ou cédés et actifs sous réserve de propriété		
Bien immobilier	234'885.60	237'482.55
Cédule hypothécaire 1er rang	500'000.00	500'000.00
Cédule hypothécaire 2ème rang	300'000.00	300'000.00
PPE - Valeur du fonds de rénovation en faveur de la Fondation	45'600.00	54'000.00
Valeur d'assurance incendie de la part de copropriété (ECA indice 125)	743'006.40	743'006.40

Evénements postérieurs à la date du bilan

Aucun événement postérieur à la date du bilan n'est à signaler.

Autres éléments

1. Impôt à la source

La Fondation a procédé à une annonce spontanée aux Autorités fiscales. Des retenues d'impôt à la source se sont révélées erronées durant plusieurs exercices.

Nous avons évalué les impacts de cette démarche et constitué une provision pour les années 2007 à 2009.

2. Exonération fiscale

La Fondation est exonérée de l'impôt sur le bénéfice et le capital ainsi que sur les successions et donations selon correspondance du 20 juillet 1998.

3. Explications relatives aux postes produits et charges extraordinaires

	<u>Produits</u>	<u>Charges</u>
Office des poursuites, remboursement avance de frais	248.85	
Dissolutions de provisions des exercices antérieurs	17'353.50	
Helsana, indemnité 2015	213.00	
MB Location, peinture bus 2014		400.00
Insuffisance de provision BDO 2015		140.40
Annulation de la commission de perception de l'impôt à la source 2015		85.10
Ecart de caisse		8.15
Total	<u>17'815.35</u>	<u>633.65</u>

4. Déclaration du nombre d'emplois à plein temps

Le nombre d'emplois à plein temps en moyenne annuelle est inférieur à 10 collaborateurs.